

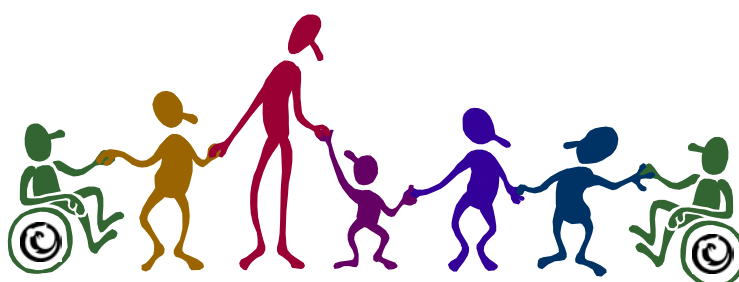
Invalīdu un viņu draugu apvienība

“APEIRONS”



ROKASGRĀMATA

*Informatīvi izglītojošās  
pašpalīdzības grupas  
cilvēkiem ar invaliditāti*



Rīga, 2002

---

Projekts: © “Uzlabot sociālo kapacitāti cilvēkiem ar invaliditāti” – pašpalīdzības grupas

Projekts finansēts no: US DEMOCRACY COMMISSION SMALL GRANTS

Materiālu izstrādāja un projekta realizēja: Invalīdu un viņu draugu apvienība “APEIRONS”

1.lpp

# Saturs

## Vispārējā informācija

- Informācija par organizāciju “Apeirons”
- Informācija par projektu “Uzlabot sociālo kapacitāti cilvēkiem ar invaliditāti”
- Ieteikumi saskarsmē ar cilvēkiem, kuri pārvietojas ratos

## Pašpalīdzības grupa cilvēkiem ar invaliditāti 2

## Sociālās palīdzības dienests 5

- Pašvaldības pienākumi sociālās palīdzības sniegšanā 5
- SPD klientu kritēriji 6
- Trīs pušu līgums 6
- Sociālo vajadzību novērtēšana 7
- Sociālās krīzes fonds 8
- Citi pabalsti 9
- SPD sociālās komisijas tiesības 9

## Tehniskie palīglīdzekļi 10

- Tehnisko palīglīdzekļu saņemšanas kārtība 10
- Tehnisko palīglīdzekļu saņemšanas iespējas 11

## Labklājības ministrijas darba virzieni 12

- Sociālā politika un tās mērķi 12
- Politikas attīstība 12
- Realizējamie sociālās palīdzības pasākumu mērķi 13
- Sociālās palīdzības mērķi 14
- Sociālās palīdzības departamenta un sociālās palīdzības fonda galvenie darbības virzieni 16
- Sociālās aprūpes institūciju raksturojums 16
- Pielikums: LM pakļautībā, pārraudzībā un pārziņā esošās institūcijas* 32

## Garantijas un atvieglojumi cilvēkiem ar invaliditāti 18

## Veselības aprūpe 29

- Ģimenes ārsts 29
- Pacienta tiesības un pienākumi 30

# “Uzlabot sociālo kapacitāti (zināšanas, prasmes un iemaņas) cilvēkiem ar invaliditāti”

Projekta “**Improving social capacity of people with disabilities**” (“Uzlabot sociālo kapacitāti (zināšanas, prasmes un iemaņas) cilvēkiem ar invaliditāti”) ir balstīts uz Lielbritānijas vēstniecības iesākto projektu “Atbalsta grupas cilvēkiem ar invaliditāti”, kur pamata mērķis ir iesaistīt cilvēkus ar invaliditāti aktīvā dzīvē.

ASV vēstniecība - DEMOCRACY COMMISSION SMALL GRANTS projekta ietvaros atbalstīja šo projektu, lai turpinātu iesākto darbu un uzlabotu cilvēku ar invaliditāti informētības, zināšanu līmeni.

## **Projekts iedalīts divos līmeņos:**

- **Pirmais līmenis:** astoņos semināros informatīvi izglītojošos semināros tiek apmācīti desmit cilvēki ar invaliditāti.;
- **Otrais līmenis:** 10 cilvēki ar invaliditāti organizē un informē citus cilvēkus ar invaliditāti par aktīvās, neatkarīgās dzīves pamatnostādņēm un palīdz ar praktiskiem padomiem, kā attīstīt, veidot patstāvīgu dzīvi, kā arī strādā pie motivēšanas iekļauties sabiedriskos procesos kopumā.

Projekta ietvaros cilvēkiem ar invaliditāti (1. un 2. līmenī) jāpiedāvā informācija par – cilvēktiesībām, sociālām garantijām, sociālām aktivitātēm. Pamata problēma, uz ko ir orientēts projekts ir mazināt sociālo izstumšanu un veicināt sabiedrības demokratizāciju ar informācijas un līdzdalības pamatprincipiem.

**Projekta mērķis:** attīstīt sociālo kapacitāti cilvēkiem ar invaliditāti, lai spētu iekļauties aktīvā, vienlīdzīgā un neatkarīgā dzīves ritmā.

## **Projekta uzdevumi:**

1. Sniegt informāciju sociālās garantijas jomās
2. Apkopot materiālus tālākai darbībai - otram posmam
3. Sniegt iespēju citiem cilvēkiem izmantot vienlīdzīgās iespējas sabiedrisko procesu norisē;

Otrā līmenī iegūtā un apkopotā informācija ir jāpiedāvā 9-os vienas dienas semināros trijās institūcijās, kuras ir saistītas ar cilvēku ar invaliditāti medicīnisko un sociālo rehabilitāciju.

Semināra cikla veidotāji un organizētāji ir cilvēki ar invaliditāti, kuri ir piedalījušies un apguvuši pamat informāciju sociālā konsultēšanā.

- Nacionālā rehabilitācijas centrā “Vaivari” (3 semināri);
- RRC “Dubulti” (3 semināri);
- Sanatorijā “Jaunķemeri” (3 semināri).

Katrs seminārs ir orientēts uz savu mērķa auditoriju:

1. Uz cilvēkiem ar invaliditāti – tiešā saskarsme un informēšana
2. cilvēkiem ar invaliditāti – savstarpējās saskarsmes veidošana un problēmu risināšana (prasmes un iemaņas)
3. Uz institūciju darbiniekiem

Katra semināra un līmeņa beigās ir jāveic novērtēšana, kā arī nākamo darbību plānošana.

### **Semināru sagatavošana:**

Jāsagatavo semināru programma un izdales materiāli (katrai institūcijai viens dokumentu kopums), kā arī katram dalībniekam informatīvi izglītojošo paketi.

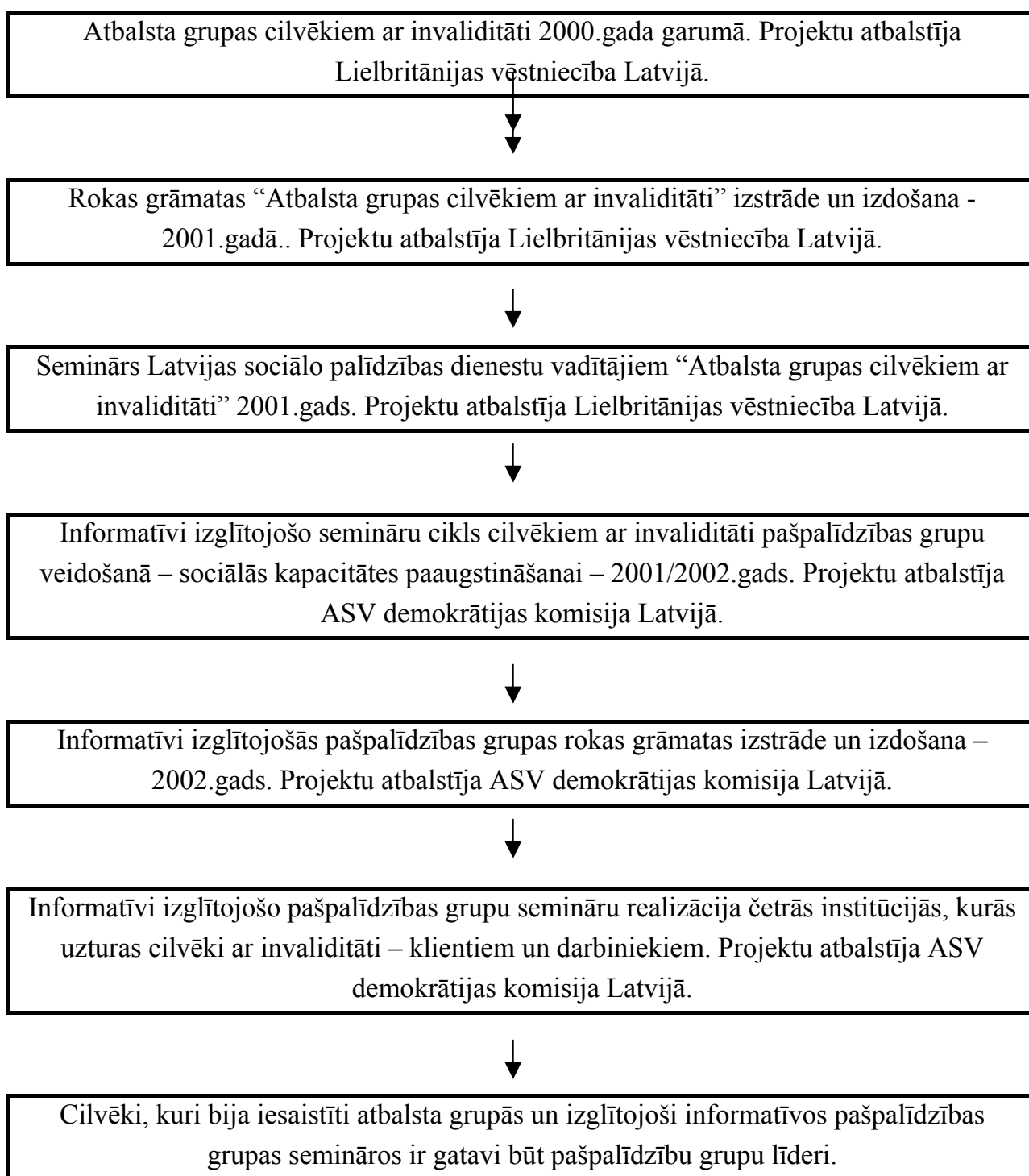
### **Semināru organizēšana:**

Astošos semināros apmāca desmit cilvēkus ar invaliditāti, sekojošās jomās:

- Sociālās tiesības un garantijas;
- Sociālā atbalsta formas;
- Nodarbinātības jomā;
- Brīvā laika pavadīšanas iespējas cilvēkiem ar invaliditāti;
- NVO loma un vieta demokrātiskas sabiedrības veidošanas jomā;

Deviņos semināros pirmā posma dalībnieki sniedz praktiskas zināšanas un iemaņas neatkarīgas dzīves veidošanā izmantojot valsts, pašvaldības un NVO atbalstu.

## Projekta loģiskā shēma



### Iesakām:

Rokasgrāmatu “Atbalsta grupas cilvēkiem ar invaliditāti” un Rokasgrāmatu “Informatīvi izglītojošās pašpalīdzības grupas” lietot kopā kā vienotu materiālu.

## Pašpalīdzības grupa cilvēkiem ar invaliditāti

Pagājis pavisam neilgs laiks, kopš Latvijā ir iepazīts tāds palīdzības veids kā **pašpalīdzības grupas**. Šādas pašpalīdzības grupas tika un tiek veidotas visdažādākajās vietās un domātas arī visdažādākajiem cilvēkiem, arī cilvēkiem ar invaliditāti. Pašpalīdzības grupās var tikt risinātas dažādas problēmas- informācijas trūkums, zināšanu un prasmju trūkums, uzdrīkstēšanās trūkums, pasivitāte vai neticība sev un daudzas citas.

**Kas ir pašpalīdzība?** Tā ir ticība cilvēka paša spēkā un tā iespējā mainīties.  
Tās mērķis ir: *iejūtība un citu saprašana.*

**Pašpalīdzības grupas pamatprincipi ir:**

- ⇒ uzņemties atbildību pašam par savu dzīvi;
- ⇒ visi dalībnieki ir līdzvērtīgi un neviens nav pārāks;
- ⇒ jāatceras, ka dzīves krīze nav slimība un cilvēciskas attiecības ir nepieciešamas, lai izdzīvotu.

Katrai darbībai, ko mēs veicam ir kāds pamats, arī pašpalīdzības grupām ir trīs pamatakmeņi darbībai, un tie ir:

- ⇒ brīvprātības princips;
- ⇒ līdzvērtības princips;
- mijiedarbības princips, t.i., katrs no grupas locekļiem sniedz viens otram zināšanas, atbalstu u.c.

Parasti šādas grupas vada viens no grupas dalībniekiem, un nevis profesionāls grupu vadītājs; tādēļ pašpalīdzības grupām parasti ir neformāla struktūra, t.i., interesenti it pulcējušies kopā, lai risinātu un pētītu kopīgas problēmas un tajā pašā laikā saņemtu atbalstu no pārējiem grupas locekļiem. Pašpalīdzības grupām var būt dažnedažādi temati, par kuriem var nodarbību laikā runāt, piemēram, nodarbinātība, veselība un ar to saistītie jautājumi, ģimenes dzīve, izglītība u.c.

Neatkarīgi no tā, ka pašpalīdzības grupā nav profesionāļa – vadītāja, kurš seko vai grupas noteikumi ir ievēroti, pastāv noteikumi, kuri ir jau no paša sākuma dalībniekiem jāievēro un pašiem jāseko līdzī vai tie tiek ievēroti:

- ⇒ jābūt vēlmei mainīties;
- ⇒ jāstrādā pie tā, lai ko mainītu sevī, savā dzīvē;
- ⇒ jābūt vēlmei dalīties pieredzē ar citiem grupas locekļiem;
- ⇒ jārespektē tie, kuriem ir atšķirīgs viedoklis;

jāuzņemas atbildība pašam par sevi un nevis par citiem grupas locekļiem.

Cilvēkiem ar invaliditāti pašpalīdzības grupas ir ļoti nozīmīgas, jo piedaloties šāda veida grupās viņi iemācās:

- uzņemties atbildību par sevi un citiem;
- saprast, kā tas ir respektēt sevi un citus;
- **iegūt jaunu un noderīgu informāciju;**
- aktīvi klausīties;
- kļūt par ekspertu savās problēmās;
- aizstāvēt savus uzskatus;
- iemācās atrisināt konfliktus;
- kopā ar citiem panākt pārmaiņas;
- aktīvi iesaistīties sabiedrībā notiekošajos procesos.

Cilvēkiem ar invaliditāti ir svarīgi piedalīties pašpalīdzības grupā, jo tas viņiem dod spēku tālāk savu dzīvi veidot savādāku – meklēt darbu, izglītoties un kontaktēties ar apkārtējiem cilvēkiem.

**Invaliditātes  
cēloņi:**

**Pieaugušajiem:**

- Ļaundabīgi audzēji (saistībā ar nesakārtotību veselības aizsardzības sistēmā)
- Asinsrites slimības (infarkts un insults, neizmanto to iespēju sekas, nav fiziskas aktivitātes, pareizs uzturs, kaitīgo ieradumu sekas);
- Ārējās iedarbības sekas (traumas, saindēšanās);
- Psihiskas saslimšanas (Latvijā ļoti izplatīta parādība);
- Muskuļu, skeleta un saistaudu slimības (gan iedzimtas,

gan iegūtas).

**Bērniem:**

- Nervu sistēmas saslimšanas (BCT);
- Iedzimtas pataloģijas;
- Psihiskas pataloģijas;
- Elpošanas orgānu saslimšanas (astma);
- Balsta un kustību pataloģijas.

Bērnu ar invaliditāti skaitam ir tendence pieaugt ar katru gadu. Uz 2002.gadu Latvijā ir 12 dienas centri, kuru līdzfinansēšanā piedalās valsts, ar katru gadu to samazinot, sākot no 80%, kamēr centrs pāriet uz pašvaldību finansējumu.



## Sociālās palīdzības dienests

Sociālās Palīdzības Dienesti darbojas visās Latvijas lielākajās pilsētu un rajonu pašvaldībās. Mazpilsētās un ciematos, kur nepastāv SPD, parasti pastāv sociālā darbinieka štata vieta-darbojas viens sociālais darbinieks.

Sociālās palīdzības dienests (turpmāk tekstā SPD) ir juridiska persona, tāpēc pati var pieņemt ko tai darīt. Katru gadu priekš SPD dod noteiktu summu latos, kura ir domāta tikai pabalstiem tā sauktā klientu nauda. Tomēr SPD budžets katru gadu var būt mainīgs.

### ***Pašvaldību pienākumi sociālas palīdzības sniegšanā:***

| <b>Pagasti un rajonu pilsētas</b>   | <b>Rajonu pašvaldības</b>   |
|---|---|
| <ul style="list-style-type: none"><li>• ģimenes ienākumu un mantiskā stāvokļa izvērtēšana;</li><li>• pašvaldības sociālo palīdzības pabalstu izmaksa;</li><li>• pašvaldības sociālo palīdzību bērniem bāreņiem un bez vecāku gādības palikušiem</li><li>• aprūpe mājās pensijas vecuma personām, personām ar garīga un fiziska rakstura</li><li>• dienas centru izveidošana pensijas vecuma personām:</li><li>• sociālā rehabilitācija personām, kuras atbrīvotas no brīvības atņemšanas vietām</li><li>• sociālā rehabilitācija personām, kuras nonākušas alkoholisko vai narkotisko vielu atkarībā.</li></ul> | <ul style="list-style-type: none"><li>• bērnu bāreņu un bez vecāku apgādības palikušu bērnu audzināšanas iestāžu izveidošana un uzturēšana;</li><li>• bezpajumtnieku patversmes;</li><li>• veco laužu pansionāti;</li><li>• sociālās rehabilitācijas centri bērniem cilvēkiem ar invaliditāti, pēc iespējas</li><li>• dienas aprūpes centri personām ar garīga rakstura traucējumiem;</li><li>• dienas rehabilitācijas centri personām ar fiziska rakstura traucējumiem;</li><li>• specializētās darbnīcas personām ar garīga rakstura traucējumiem, kā arī neredzīgām personām;</li><li>• servisa dzīvokļi personām, kurām ir nepieciešama īpaša aprūpe.</li></ul> |

**SPD klientiem ir jāzina, ka viņiem ir tiesības:**

Tas nozīmē, ka SPD klientiem ir savs sociālais darbinieks, bet ja šis profesionālis klientu neapmierina ir tiesības iesniegt Pārsūdzību, lai nomainīt esošo sociālo darbinieku ar citu. Šādos gadījumos, tāda veida sūdzības tiek izskatītas individuāli, vispirms runājot ar pašu sociālo darbinieku un tad, ņemot vērā, cik pamatota ir konkrētā sūdzība un cik bieži ir ienākušas sūdzības tieši par šo sociālo darbinieku.

Sociālos darbiniekus SPD sauc par sociālā darba organizatoriem.

SPD pilda tiesību aizsardzības funkciju, jo sociālais darbinieks ir viens no interešu aizstāvjiem.

**Mājas lapa par pašvaldībām Latvijā (informācija): [www.lps.lv](http://www.lps.lv)**

**SPD klientu kritēriji:**

- Pēc klienta pieraksta;
- Pēc klienta faktiskās dzīves vietas.

SDP ir tiesības konstatēt, vai klients tiešām dzīvo ne pēc pieraksta, to konstatēt var veicot dzīves vietas apsekošanu. Ja apsekošana ir devusi pozitīvu atbildi tad klientam ir iespējams izvēlēties, kur vēlas saņemt palīdzību.

**Trīs pušu līgums:**

Trīs pušu līgums ir “parādu dzēšana, piemēram, par īres maksu”. Šo līgumu slēdz savā starpā Namu pārvalde, klients un SPD. Lai dzēstu šādu parādu ir svarīgi noskaidrot, kā parāds izveidojās, cik daudz ir parāds (summa) un, kas ir svarīgākais saglabāt dzīvokli vai nē. Kritērijs šajā līgumā ir, vai parādu summa ir reāli dzēšama, cik daudz varēs maksāt turpmāk pats klients un SPD. Svarīgi ir atcerēties, ka Trīs pušu līgums tiek slēgts uz vienu gadu.

Trīs pušu līgums eksistē kopš 2000.gada. Tāpēc ir maza varbūtība tam, ka cilvēks tiek “izmests uz ielas”.

**Sociālo vajadzību  
novērtēšana:**

Sociālās palīdzības saņemšanai noteicošais ir sociālo vajadzību  
novērtēšana:

**Ienākumi:** jo ir svarīgi zināt vai jaunais klients ir maznodrošināta persona. Par maznodrošinātu, atsevišķi dzīvojošu personu uzskata cilvēku, kura 1 mēneša ienākumi ir Ls 65,20 vai ģimenē, kas sastāv no 2 cilvēkiem, Ls 56,50 uz 1 ģimenes locekli, vai ģimenē, kas sastāv no 3 un vairāk cilvēkiem, Ls 43,46 uz 1 ģimenes locekli.

Ja ģimenē ir bērni, kuri apmeklē bērnudārzu vai skolu, un ienākumi 1 personai ģimenē ir mazāki par Ls 63,35, tad tiek bērniem apmaksātas pusdienas skolā un 50% no maksas par bērnudārzu.

**Dzīves apstākļi – pajumte:** tiek ņemti vērā personas ienākumi, komunālo maksājumu lielums, vajadzība pēc kurināmā, tiek ņemt vērā arī iemesls, kāpēc radušās problēmas ar komunālie maksājumu kārtošanu – invaliditāte, darba zaudējums, nepieciešamība ilgstoši izmantot medicīniskos pakalpojumus;

**Nodarbinātība:** ja cilvēks strādā, mācās, piedalās dažādās sabiedriskās dzīves aktivitātēs, nodarbojas ar sportu, ratiņdejām, tad ir nepieciešams nodrošināt šī cilvēka pieejamību (gan darbā, gan mācību iestādē, gan izkļūstot no dzīves vietas).

**Veselības aprūpe:** pēc MK noteikumiem nr.45 pabalsts aprūpei ir līdz Ls 240,00 gadā. Tas ietver aprūpi mājās, sociālo gultu apmaksu, siltas pusdienas mājās, higiēnas vajadzības guļošiem cilvēkiem. Pamats ir ārsta speciālista slēdziens par aprūpes nepieciešamību. Ļoti svarīgi ir pareizi izvērtēt pabalstu bērna ar īpašām vajadzībām aprūpei;

**Sociālās un personiskās attiecības;**

**Atpūta un vaļasprieki;**

**Ikdienas dzīve;**

**Pārvietošanās ar transportu (diemžēl ne visas pašvaldības garantē šo pakalpojumu):** tiek novērtēta arī nepieciešamība nodrošināt speciālo transportu. Ir noteikumi, kuri paredz pabalstu transportam cilvēkam, kurš pārvietojas ar tehnisko palīglīdzekļu palīdzību (motorratiņiem, ratiņiem, staiguljiem) un nevar izmantot sabiedrisko transportu. Pabalstu

transportam piešķir, neatkarīgi no ienākumiem ģimenē. Pabalsts speciālā autotransporta pakalpojumiem ir Ls 150,00 gadā. Taksometru pakalpojumiem Ls 130,00 gadā. Degvielas kartes Ls 120,00 gadā. Var tikt piešķirts vienreizējs pabalsts speciālā autotransporta izmantošanai. Kā pamatojums ir ārsta slēdziens. Palīdzību saņem arī braukšanas kartēm skolēni, studenti, bezdarbnieki, no ieslodzījuma vietām atbrīvotas personas, rehabilitācijas programmās iesaistītas personas.;

**Likumīgā palīdzība, tā, kuru paredz likums;**

**Izglītība;**

**Garīgā veselība.**

**Sociālās krīzes  
fonds - Rīgā**

Sociālās Krīzes fonds sastāv no privatizācijas līdzekļu procentiem un brīvprātīgo ziedotāju naudas. Šis fonds ir domāts atsevišķiem (neadekvātiem) gadījumiem, kuri neatbilst SPD darbībai. Sociālās Krīzes fondu pārvalda Labklājības departaments, un šī centra vadītāja ir Anita Gaigala. Tāpēc arī iesniegumus šim fondam vajag adresēt uz Anitas Gaigalas vārdu.

**Sociālās Krīzes fonda adrese: *Kungu iela 34, tālr.: 7229249; 7229162.***

**Kas ir trūcīga  
persona?**

SPD, strādājot ar klientiem izvērtē arī viņu ienākumus. Lai zinātu, vai klients ir trūcīga persona, SPD vadās pēc LR MK 1997.gada 23.decembra noteikumiem Nr.434 "Veselības aprūpes finansēšanas noteikumi" punktu 25.10 no pacienta iemaksas atbrīvojamas personas, kas par tādām atzītas MK noteiktajā kārtībā.

LR MK 1996.gada 26.marta noteikumi Nr.75 nosaka, ka par trūcīgām personām tiek atzītas personas, kuru ienākumi ir mazāki par 75% no krīzes iztikas minimuma (38,23Ls), t.i., mazāki par 28,67Ls.

Klientiem, kuru ienākumi uz vienu ģimenes locekli ir lielāki par 28,67Ls, trūcīgas ģimenes (personas) izziņas atvieglojumu saņemšanai medicīnas iestādēs neizsniedz.

**Citi pabalsti:**      **Ģimenes pabalsts:** ja ienākumi 3 mēnešos ir mazāki par Ls 63,35. tad papildus var piešķirt gadā:

- Līdz Ls 50,00 – darba nespējīgai personai;
- Līdz Ls 30,00 – bērnam;
- Līdz Ls 20,00 – darbspējīgai personai.

Ģimenes pabalsts ietver arī mācību grāmatas, kancelejas prese, apģērbu, apavu izdevumu segšanu, medikamentus, citas ārstniecības vajadzības. Šis pabalsts ir arī līdzdalīgs veselības apdrošināšanas polišu iegādē, bērnu – invalīdu rehabilitācijā.

Reizi 5 gados Ls 60,00 – zobārstniecībai un zobu protezēšanai. Kā arī ir iespējams saņemt pabalstus **mācībām** un **ar audzināšanu** saistīto izdevumu segšanai, **psiholoģiskajai palīdzībai**, kā arī **dokumentu nozaudēšanas** gadījumos, līdz Ls 30 gadā transporta pakalpojumiem, ja nepieciešams nokļūt ārstniecības vai rehabilitācijas iestādē (arī skolniekiem, bezdarbniekiem, no ieslodzījuma vietām atbrīvotām personām).

**Apbedīšanas pabalsts:** līdz Ls 100,00. par pamatu ir izziņa par miršanas fakta reģistrāciju un izziņa pabalsta saņemšanai (oriģināls). Šo pabalstu saņem, ja nav tiesību saņemt citu apbedīšanas pabalsta veidu.

**SPD sociālās komisijas tiesības:**

1. piešķirt materiālo palīdzību ģimenei, kura neatbilst iepriekšējiem kritērijiem, bet atrodas krīzes situācijā;
  2. piešķirt kādu no pabalstiem arī tad, ja klients objektīvu iemeslu dēļ nav varējis iesniegt nepieciešamos dokumentus;
  3. piešķirt mājokļa pabalstu palielinātā apmērā, ja:
    - a. parāds nav lielāks par Ls 50,00 uz 1 personu;
    - b. parāds lielāks par Ls 50,00 uz 1 personu, slēdzot trīspusēju vienošanos.
  4. piešķirt pabalstu sadzīves priekšmetu iegādei bāreņiem un audžu ģimenēm, vienreizējo pabalstu ārkārtas situācijās;
  5. atteikties piešķirt pabalstu, ja sniegtas nepatiesas ziņas;
- noteikt apmaksājamo īres daļu dzīvoklim ar paaugstinātu īres maksu.

## Tehniskie palīglīdzekļi

Uz 2001.gadu, atbilstoši paredzētajam budžetam, tikai 30% apmērā no nepieciešamā tiek nodrošināts pieprasījums pēc tehniskajiem palīglīdzekļiem.

Apbilstoši Eiropas Komisijas rekomendācijai “Eiropas pakalpojumu sniegšanas sistēma rehabilitācijas tehnoloģijā (HEART)”, tehniskie palīglīdzekļi nepieciešami 10%-tiem iedzīvotāju no valsts populācijas.

Kā paraugs šai sistēmai ir Dānijas pieredze. Sakarā ar situāciju, ka Latvijā nav iespējams visus nodrošināt ar nepieciešamajiem palīglīdzekļiem, tad tie tiek piešķirti uz laiku, kamēr ir tāda nepieciešamība. Kad personai vairāk nav nepieciešams konkrētais palīglīdzeklis, tas tiek atdots Tehnisko palīglīdzekļu centrā un nodots lietošanai citai personai, kurai tas ir nepieciešams.

**Tehnisko palīglīdzekļu lietošanas termiņu ir iespējams pagarināt gan telefoniski, gan ierodoties personiski.**

Nolikumus par tehniskajiem palīglīdzekļiem sagatavo Tehnisko palīglīdzekļu centrs, bet atstiprina Labklājības ministrija. Latvijā ir apzināti 130 000 cilvēki, kam ir nepieciešami tehniskie palīglīdzekļi.

Ja tehniskais palīglīdzeklis garantijas kalpošanas laikā salūzt ne lietotāja vainas dēļ, tad to ir iespējams apmainīt pret pilnībā funkcionējošu un līdzvērtīgu (ja tāds uz doto brīdi nav centra rīcībā, tad tiek piemeklēts visatbilstošākais variants, kas apmierina potenciālo lietotāju).

**Tehnisko  
palīglīdzekļu  
saņemšanas  
kārtība:**

Tehnisko palīglīdzekli bez maksas saņem:

- I, II, III grupas cilvēki ar invaliditāti;
- bērni cilvēki ar invaliditāti līdz 16 gadu vecumam;
- bērni līdz 18 gadu vecumam, kuriem tehniskais palīglīdzeklis nepieciešams, lai samazinātu vai novērstu funkcionālo mazspēju;
- pensijas vecumu sasniegušas personas, kurām tehniskais palīglīdzeklis nepieciešams, lai samazinātu vai novērstu funkcionālo mazspēju;
- personas ar anatomiskiem defektiem - protēzi vai ortopēdiskos apavus, kas funkcionāli, mehāniski vai kosmētiski kompensē anatomisko defektu un atbilstoši medicīniskajām indikācijām ir

---

Projekts: © “Uzlabot sociālo kapacitāti cilvēkiem ar invaliditāti” – pašpalīdzības grupas

Projekts finansēts no: **US DEMOCRACY COMMISSION SMALL GRANTS**

Materiālu izstrādāja un projekta realizēja: **Invalīdu un viņu draugu apvienība “APEIRONS”**

14.lpp

izgatavoti vai pielāgoti konkrētai personai.

Pirms tehniskā palīglīdzekļa saņemšanas persona izdara vienreizēju personas iemaksu:

- persona līdz 18 gadu vecumam - 0,20 latu;
- persona, kas vecāka par 18 gadiem - 0,50 latu

Lai saņemtu tehnisko palīglīdzekli, nepieciešami sekojoši dokumenti:

- *klienta pase(pases kopija);*
- *ārsta izziņu, kas apliecina funkcionālā traucējuma pakāpi (veidlapa Nr.027/u), atzinumu par tehniskā palīglīdzekļa nepieciešamību,*
- *invalīda apliecības kopiju, ja personai ir noteikta invaliditāte,*
- *pensijas apliecības kopiju, ja personai ir piešķirta vecuma pensija,*
- *pilnvara (bez notāra apstiprinājuma)*

(Atsauce uz Ministru kabineta noteikumiem Nr.262 "Kārtība, kādā personas saņem tehniskos palīglīdzekļus", Rīgā 2000.gada 8.augustā).

### ***Tehnisko palīglīdzekļu saņemšanas iespējas:***

**BOV SIA "Tehnisko palīglīdzekļu centrs" Linezera iela 6, Rīga,**

Piesakoties pa tālruni: 7040368 e-pasts: [tpc@latnet.lv](mailto:tpc@latnet.lv)

#### **FILIĀLES:**

1. **Rēzeknē** Rāzņas iela 42, tālr.: 4627468
2. **Valmierā** Bastiona iela 24, tālr.: 4281773
3. **Dobelē** Ādama iela 2

## Labklājības ministrijas Sociālās palīdzības departaments

### Labklājības ministrijas darbības sfēras:

- Sabiedrības veselība: veselīga vide, pārtikas aprites jautājums;
- Sociālā apdrošināšana: pensijas, pabalsti;
- Veselība;
- Darbs: likumdošana, bezdarbs;
- Darba apstākļi un vide: darba vietu pielāgošana, drošības tehnika;
- Farmācija: zāļu aprites politika;
- Sociālā palīdzība: kā pēdējā instance, kur meklēt palīdzību.

### Sociālās palīdzības sistēmas klienti:

- Cilvēki ar invaliditāti;
- Trūcīgās ģimenes (ap 80% no iedzīvotāju kopskaita);
- Gados vecas personas (ap 700 000 cilvēku);
- Ģimenes ar bērniem;
- Sociālā riska grupas (narkomāni, citi atkarībnieki un bijušie ieslodzītie, katru gadu ap 10 00 cilvēku tiek atbrīvoti no cietuma).

### Sociālā politika un tās mērķi valstī:

#### Politikas attīstība:

- Pāreja uz jauniem finansēšanas principiem (maksā par konkrētu pakalpojumu, tirgus princips un konkurence, nauda seko klientam);
- Pabalstu sistēmas vienkāršošana (aprēķināšanas sistēma, maz efektīvu pabalstu likvidēšana);
- Nabadzības līnijas definēšana (palīdzība tikai tiem, kam tā nepieciešama, individuāla pieeja);
- Palīdzība ģimenēm ar bērniem (prioritāte, vecāku atbildība par bērna uzturēšanu);
- Cilvēku ar invaliditāti un riska grupu situācija (konceptijas "Vienādas iespējas visiem" īstenošana, riska grupu integrācijas un reintegrācijas veicināšana);



- Sadarbība ar pašvaldībām un sociālās palīdzības decentralizācija (minimālie standarti, valsts finansējuma daļa);
- Alternatīvās aprūpes veicināšana (klients paliek savā dzīves vietā);
- Sadarbība starp dažādām labklājības nozarēm (vienoti sociālās un primārās veselības aprūpes centri).

**Realizējamas  
sociālas  
palīdzības  
pasākumu mērķi:**

Visi trīs nozīmīgākie sociālās palīdzības veidi ir vērsti uz sociālās palīdzības sistēmas virsuzdevuma izpildi, veidojot zināmu drošības tīklu tiem sabiedrības locekļiem, kuru ienākumi dažādu iemeslu dēļ nav pietiekami. Vienlaikus katram palīdzības veidam ir savi mērķi, kuru sasniegšanu raksturo noteiktas pazīmes. Tie ir apkopoti sekojoši:

## Sociālas palīdzības pasākumu mērķi

| Palīdzības veids       | Mērķis   | Rezultāts  | Indikators   |
|------------------------|--|--|--|
| Materiālā palīdzība    | <ul style="list-style-type: none"> <li>- valsts pabalstiem: atbalstīt noteiktas iedzīvotāju grupas atsevišķa dzīves situācijā.</li> <li>- pašvaldību pabalstiem: sniegt atbalstu pašvaldību iedzīvotājiem, kuru ienākumi nav pietiekamā līmenī no viņiem neatkarīgu apstākļu dēļ.</li> </ul> | Ienākumu stabilizācija.  | <ul style="list-style-type: none"> <li>- Ienākumi uz vienu mājsaimniecības locekli.</li> <li>- Alternatīvu iztikas avotu iegūšana.</li> </ul>  |
| Sociāla aprūpe         | <ul style="list-style-type: none"> <li>- nodrošināt aprūpes pakalpojumus.</li> <li>- nodrošināt alternatīvo aprūpes formu lielāku īpatsvaru, saglabājot personas iespējas ilgāk uzturēties ierastajā vide.</li> </ul>  | <p>Samazinās institūciju klientu skaits, samazinās izdevumi sociālās aprūpes institūciju uzturēšanai.</p> <p>Klienti tiek sekmīgāk integrēti sabiedrībā.</p>   | <ul style="list-style-type: none"> <li>- Aprūpes iestāžu skaits, aprūpes iestāžu klientu skaits, personāla skaits, izdevumi institūciju uzturēšanai.</li> <li>- Personu skaits, kuras saņem alternatīvo aprūpi.</li> </ul> |
| Sociāla rehabilitācija | Integrēt sociālās palīdzības sistēmās klientus sabiedrībā.   | <ul style="list-style-type: none"> <li>- Samazinās institūcijas aprūpējamo personu skaits.</li> <li>- Cilvēkiem ar invaliditāti ir nodrošinātas vienādas iespējas.</li> <li>- Palielinās to klientu skaits, kuri spēj sevi apgādāt un aprūpēt</li> </ul> | <ul style="list-style-type: none"> <li>- Sociālo un profesionālo rehabilitāciju saņēmušo personu skaits.</li> <li>- Klienta atiešanas pilnvērtīgā sabiedriskajā dzīvē.</li> </ul>  |

Projekts: © “Uzlabot sociālo kapacitāti cilvēkiem ar invaliditāti” – pašpalīdzības grupas

Projekts finansēts no: **US DEMOCRACY COMMISSION SMALL GRANTS**

Materiālu izstrādāja un projekta realizēja: **Invalīdu un viņu draugu apvienība “APEIRONS”**

|  |  |   |  |
|--|--|---|--|
|  |  | paši.<br>- Samazinās sociāli nelabvēlīgo ģimeņu skaits. |  |
|--|--|---|--|

## **Sociālās palīdzības departamenta un Sociālās palīdzības fonda galvenie darbības virzieni**

| <b>Sociālās palīdzības departaments</b>  | <b>Sociālās palīdzības fonds</b>   |
|--|--|
| 1. Priekšlikumu izstrāde sociālās palīdzības politikai un tiesību aktiem.<br>2. Stratēģijas noteikšana sociālās palīdzības joma.<br>3. Investīciju politikas virzienu noteikšana.<br>4. Minimālo standartu noteikšana sociālās palīdzības pakalpojumiem.<br>5. Sociālās palīdzības sistēmas kvalitātes kontrole. | 1. Sociālās palīdzības sistēmas valsts iestāžu un pasākumu finansiāla vadība.<br>2. Valsts un pašvaldību sociālās palīdzības institūciju pārraudzība un kontrole.<br>3. Informācijas analīze un nodrošināšana.<br>4. Sociālās palīdzības pakalpojumu kvalitātes novērtēšana.<br>5. Sociālo pakalpojumu tirgus attīstīšana, sadarbības veicināšana ar vietēja līmeņa pašvaldībām, sabiedriskām organizācijām, privāto sektoru<br>6. Metodiskas palīdzības sniegšana, koordinē sociālās palīdzības sistēma strādājošo apmācības koordinācija.<br>7. Uzņēmējdarbība ar mērķi piesaistīt papildus līdzekļus sociālās palīdzības uzdevumu |

**Sociālās aprūpes institūciju raksturojums:**

**Veco ļaužu pensionāti (centri)** – finansēts tiek no pašvaldību budžeta, personu pensijām un apgādnieku maksājumiem. Piedāvā aprūpi, sadzīves apstākļu nodrošināšanu pensijas vecuma personām, 1., 2.grupas cilvēkiem ar invaliditāti, kuri nespēj paši sevi aprūpēt.

**Pensionāti (centri) personām ar garīga rakstura traucējumiem** – tiek finansēts no valsts budžeta un personu pensijām. Piedāvā aprūpi, rehabilitāciju, atbilstošu sadzīves apstākļu nodrošināšanu 1.,2. grupas cilvēkiem ar invaliditāti, pieaugušām personām ar garīga rakstura traucējumiem, kuri nespēj paši sevi aprūpēt.

**Pensionāti (centri) personām ar speciālām vajadzībām** – tiek finansēts no valsts budžeta un personu pensijām. Piedāvā aprūpi, rehabilitāciju, atbilstošu sadzīves apstākļu nodrošināšanu pieaugušās personām ar specialām vajadzībām, kuras nevar uzturēt pirmo 2 veidu institūcijas.

**Bērnu - bāreņu aprūpes centri/bērnu nami - patversmes** – tiek finansēts no valsts budžeta. Piedāvā aprūpi, audzināšanu, rehabilitāciju, atbilstošu sadzīves apstākļu nodrošināšanu bērniem līdz noteiktam vecumam (pēdējais 18 gadi) vai kamēr tiek nodrošināta audzināšana ģimenē.

**Specializētie bērnu aprūpes centri** – tiek finansēts no valsts budžeta. Piedāvā aprūpi, audzināšanu, rehabilitāciju, atbilstošu sadzīves apstākļu nodrošināšanu bērniem slimības dēļ no 4 – 18 gadu vecumam, vai kamēr tiek nodrošināta audzināšana ģimenē.

## Garantijas un atvieglojumi cilvēkiem ar invaliditāti

Atbilstoši valsts sociālās drošības koncepcijai sociālās drošības sistēma Latvijā ir izveidota, lai sociālo palīdzību nodrošinātu vismazāk aizsargātajiem iedzīvotājiem: neatkarīgi no piederības pie kādas no iedzīvotāju grupas. Ja cilvēks ar invaliditāti, Ministru kabineta noteiktajā kārtībā, ir atzīts par trūcīgu personu, viņam ir tiesības uz atvieglojumiem kā trūcīgai personai, piemēram, uz atbrīvojumu no pacienta iemaksas visās ārstniecības iestādēs.

**Cilvēkam ar invaliditāti ir tiesības:** Griezties pašvaldības sociālās palīdzības dienestā, savas dzīves vietas pašvaldībā, ar lūgumu izskatīt pašvaldību sociālā pabalsta piešķiršanas iespēju. Saskaņā ar likumu "Par sociālo palīdzību" pašvaldību kompetencē ir sekojošu sociālo pabalstu piešķiršanas jautājumi:

- trūcīgo ģimeņu sociālās palīdzības pabalsts;
- dzīvokļa pabalsts;
- pabalsts aprūpei.

Pašvaldība, atbilstoši sava budžeta iespējām, ir tiesīga izmaksāt arī citus pabalstus.

**Likuma normas, kuras nosaka cilvēku ar invaliditāti tiesības un pienākumus:** **Saskaņā ar likumu "Par invalidu medicīnisko un sociālo aizsardzību"** (*Augstākās Padomes pieņemts 1992.gada 29.septembrī, spēkā no 1993.gada 11.janvāra*) cilvēkiem ar invaliditāti ir tiesības uz sociālo palīdzību un medicīnisko palīdzību, kuras mērķis ir novērst invaliditāti un tās progresēšanu vai novērst invaliditātes sekas. Pamatojoties uz šo likumu, cilvēkiem ar invaliditāti ir noteikti sekojoši atvieglojumi:

1. Ar 1999.gada 1.janvāri stājās spēkā **Ministru kabineta 1998.gada 4.decembra noteikumi nr.428 "Ambulatorai ārstniecībai paredzēto zāļu, medicīnisko ierīču un preču iegādes izdevumu kompensācijas kārtība"**. Atbilstoši jaunajai kārtībai, pamats medikamentu iegādei uz atvieglotiem noteikumiem ir saslīmšana ar konkrētu slimību, nevis piederība pie kādas sociālās grupas. Līdz ar to, cilvēkiem ar invaliditāti ir tiesības saņemt zāles ar atlaidi ne tikai invaliditāti izraisījušo, bet arī

daudzu citu slimību ārstēšanai.

2. Saskaņā ar **Labklājības ministrijas 1999.gada 24. marta rīkojumu nr.78 apstiprināto "Instrukciju par sociālās rehabilitācijas pakalpojumu nodrošināšanu par valsts budžeta līdzekļiem"**, cilvēkiem ar invaliditāti, kuri nesaņem citus ienākumus, izņemot valsts pensiju vai valsts sociālā nodrošinājuma pabalstu, ir tiesības reizi divos gados saņemt bez maksas 21 dienu ilgu sociālās rehabilitācijas kursu (bērniem ar invaliditāti – 30 dienas).

3. Saskaņā ar **Ministru kabineta 2000.gada 8.augusta noteikumiem nr.262 "Kārtība, kādā personas saņem tehniskos palīglīdzekļus"** I, II un III grupas cilvēkiem ar invaliditāti un bērniem ar invaliditāti ir tiesības, iesniedzot speciālista atzinumu par tehniskā palīglīdzekļa nepieciešamību, saņemt bez maksas:

3.1. **ortozes, protēzes un ortopēdiskos apavus**, kas funkcionāli, mehāniski vai kosmētiski kompensē anatomisko defektu un, atbilstoši medicīniskajām indikācijām ir izgatavoti vai pielāgoti konkrētai personai;

3.2. **personiskās pārvietošanās palīgierīces**, kas pilnīgi vai daļēji kompensē personas zaudēto kustības vai stabilitātes funkciju, tai skaitā, pielāgot (nepārsniedzot Ls 500) īpašumā esošo vieglo automobili;

3.3. **personiskās aprūpes palīglīdzekļi**, kas pilnīgi vai daļēji kompensē personas traucējumus veikt higiēnisko aprūpi;

3.4. **tehniskos palīglīdzekļus personām ar redzes un dzirdes zudumu**, kas pilnīgi vai daļēji kompensē zaudēto funkciju.

Ar tehniskajiem palīglīdzekļiem personas, Labklājības ministrijas noteiktajā kārtībā, nodrošina Bezpeļņas organizācija Valsts SIA "Tehnisko palīglīdzekļu centrs".

4. Saskaņā ar **Ministru kabineta 1999.gada 2.novembra noteikumiem nr.370 "Noteikumi par braukšanas maksas atvieglojumiem sabiedriskajā transportā"** I, II grupas cilvēkiem ar

invaliditāti, bērniem ar invaliditāti un personai, kas pavada 1 grupas invalidu vai bērnu ar invaliditāti, ir tiesības braukt bez maksas pilsētas sabiedriskajā transportā, rajonu un tālsatiksmes autobusus, elektrovilcienos, dīzeļvilcienos un iekšzemes pasažieru vilcienos (kopējos vagonos).

5. Ar likumu "**Par iedzīvotāju ienākuma nodokli**" *{Augstākās Padomes, pieņemts 1993.gada 11.maijā}* I un II grupas cilvēkiem ar invaliditāti noteikti atvieglojumi maksātāja gada (mēneša) neapliekamā minimuma apmērā un III grupas cilvēkiem ar invaliditāti – divu trešdaļu apmērā no neapliekamā minimuma, ja viņi nesaņem papildus atvieglojumus kā politiski represēta persona.

6. Atbilstoši **Ministru kabineta 1997.gada 8.apriļa noteikumiem nr.138 "Noteikumi par iedzīvotāju ienākuma nodokļa papildu atvieglojumiem cilvēkiem ar invaliditāti, politiski represētajām personām un nacionālās pretošanās kustības dalībniekiem"**, strādājošiem cilvēkiem ar 1 vai II grupas invaliditāti papildus ar ienākuma nodokli netiek aplikta summa 300 latu apmērā gadā, III grupas cilvēkiem ar invaliditāti – 240 latu gadā.

7. Saskaņā ar **Ministru kabineta 1997.gada 22.jūlija noteikumiem nr.250 "Noteikumi par kredīta procenta segšanu cilvēkiem ar invaliditāti, kuri saņēmuši kredītu mājokļa pielāgošanu"**, cilvēkiem ar invaliditāti pilnīgi vai daļēji tiek segti kredīta procenti.

8. Atbilstoši "**Sauszemes transportlīdzekļu īpašnieku civiltiesiskās atbildības obligātās apdrošināšanas likumam**" *(Saeimā pieņemts 1997.gada 13.martā, spēkā no 1997.gada 25 .marta)* maksājumi ne vairāk kā par viena transportlīdzekļa apdrošināšanu tiek samazināti par 40% I un II grupas cilvēkiem ar invaliditāti, III grupas cilvēkiem ar invaliditāti ar pārvietošanās traucējumiem.



9. Saskaņā ar **likumu "Par sociālo palīdzību"**, ir tiesības saņemt profesionālās rehabilitācijas pakalpojumus. Valsti ir izveidoti divi arodapmācības centri, kur ir iespējams tos saņemt: BOVAS "Republikāniskais rehabilitācijas centrs" (Slokas ielā 72, Dubulti, Jūrmala, LV-2015) un "Arodapmācības un rehabilitācijas centrs" (Alsviķu pag., Alūksnes raj., LV-4333).

10. Saskaņā ar **Ministru kabineta 2000.gada 12.septembra noteikumiem nr.314 "Kārtība, kādā personas saņem sociālās palīdzības pakalpojumus"**, cilvēkiem ar invaliditāti ir noteiktas tiesības uz sekojošiem sociālās palīdzības pakalpojumiem:

10.1. **Aprūpe mājās** – bērniem ar invaliditāti un pieaugušajām personām ar garīga vai fiziska rakstura traucējumiem, ja ģimenes locekļi objektīvu apstākļu dēļ nespēj viņiem nodrošināt aprūpi.

10.2. **Aprūpe dienas centrā** I un II grupas cilvēkiem ar invaliditāti ar garīga rakstura traucējumiem, kuri dzīvo ģimenēs, neapmeklē speciālās izglītības iestādes, arodapmācības vai profesionālās rehabilitācijas centrus.

10.3. **Servisa dzīvokļi** - I un II grupas cilvēkiem ar invaliditāti ar smagiem kustību traucējumiem un cilvēkiem ar invaliditāti ar multipliemi funkcionāliem traucējumiem.

10.4. **Aprūpe bērnu sociālās aprūpes institūcijās** – bērniem ar invaliditāti ar smagiem garīgiem traucējumiem.

10.5. **Aprūpe pieaugušo sociālās aprūpes institūcijās** - I un II grupas invalīdi ar fiziskā un garīga rakstura traucējumiem, I un II grupas redzes invalīdi.

11. Tiesību akti nosaka arī papildus atvieglojumus cilvēkiem ar invaliditāti ar konkrētiem invaliditātes cēloņiem:

11.1. Cilvēkiem ar invaliditāti, kuriem ir aprūtināta pārvietošanās, saskaņā ar **likumu "Par sociālo palīdzību"** ir noteikts valsts sociālais pabalsts transporta izdevumu kompensēšanai, kura apmērs ir Ls 28 pusgadā.

11.2. **Latvijas Republikas likuma "Par transportlīdzekļu ikgadējo nodevu"** *{Saeimā pieņemts 1994.gada 15.decembrī, spēkā no 1995.gada 1.janvāra}* 5.pants nosaka, ka no nodevas maksāšanas tiek atbrīvoti I un II grupas cilvēki ar invaliditāti, kuriem pieder automobīlis un III grupas invalīdi, kuriem pieder speciāli aprīkots automobīlis vai motorratiņi.

11.3. **Cilvēkiem ar invaliditāti, kuriem ir apgrūtināta pārvietošanās, saskaņā ar likumu "Par muitas nodokli (tarifiem)"** *{Saeimā pieņemts 1994.gada 29.septembrī, spēkā no 1994.gada 1.decembra}*, ir tiesības, Labklājības ministrijas noteiktajā kārtībā, iegādāties speciāli pielāgotu vieglo automobīli, kas nav aplikts ar muitas nodokli, pievienotās vērtības nodokli un akcīzes nodokli. Atbilstoši ar Labklājības ministrijas 2000.gada 20.septembra rīkojumu nr.269 apstiprinātajai "Kārtībai, kādā cilvēkiem ar invaliditāti ar apgrūtinātu pārvietošanos paredzētie vieglie automobīli netiek aplikti ar muitas nodokli, pievienotās vērtības nodokli un akcīzes nodokli", atļaujas automobiļu ieviešanai izsniegs BO VAS "Veselības statistikas un medicīnas tehnoloģiju aģentūra".

11.4. Cilvēkiem ar invaliditāti, kuriem noteikta invaliditātes cēloņsakarība ar Černobiļas AES avārijas seku likvidēšanu, ar **Ministru kabineta 1999.gada 21.decembra noteikumiem nr.413 "Noteikumi par valsts sociālo pabalstu Černobiļas atomelektrostacijas avārijas seku likvidēšanas dalībniekam un mirušā Černobiļas atomelektrostacijas avārijas seku likvidēšanas dalībnieka ģimenei"** ir noteikts ikmēneša valsts pabalsts Ls 12,50.

11.5. Cilvēkiem ar pirmās vai otrās grupas invaliditāti ar pilnīgu vai smagas pakāpes redzes zudumu ir tiesības, saskaņā ar **Ministru kabineta 2000.gada 12.septembra noteikumiem nr.314 "Kārtība, kādā personas saņem sociālās palīdzības pakalpojumus"**, saņemt rehabilitācijas pakalpojumus redzes zuduma ietekmes uz personas sociālās funkcionēšanas spējām mazināšanai.

11.6. I, II un III grupas cilvēkiem ar invaliditāti ar pilnīgu vai smagas pakāpes dzirdes zudumu ir tiesības, saskaņā ar **Ministru kabineta 2000.gada 12.septembra noteikumiem nr.314 "Kārtība, kādā**

**personas saņem sociālās palīdzības pakalpojumus saņemt rehabilitācijas pakalpojumus dzirdes zuduma ietekmes uz personas sociālās funkcionēšanas spējām mazināšanai”.**

11.7. Saskaņā ar augstākminēto **likumu "Par muitas nodokli (tarifiem)"** ar muitas nodokli un pievienotās vērtības nodokli netiek apliktas personām ar invaliditāti paredzētās preces, ja tās atbilst ar Labklājības ministrijas 2001. gada 21. maija rīkojumu nr. 135 apstiprinātajam "Invalīdiem paredzēto preču klasifikators". Jāatzemē, ka atbilstoši **likuma "Par sociālo palīdzību"** 41. pantam, pašvaldībai ir tiesības piešķirt cilvēkam ar invaliditāti pabalstu aprūpei, tikai saskaņā ar ārsta speciālista atzinumu par šādas aprūpes nepieciešamību.

**Sociālas apdrošināšanas departamenta** sniegtā informācija par normatīvajiem aktiem attiecībā uz dažādu grupu invalidu tiesībām un priekšrocībām, kas ir SAD kompetencē:

**I.** Saskaņā ar **likuma "Par valsts pensijām"** (*Saeimā pieņemts 1995. gada 2. novembrī, spēkā no 1993. gada 11. janvāra*) 14. pantu par cilvēkiem ar invaliditāti atzītām personām ir tiesības saņemt invaliditātes pensiju.

Svarīgākie nosacījumi invaliditātes pensijas piešķiršanai:

- sociāli apdrošinātās personas apdrošināšanas stāžs nav mazāks par trim gadiem;
- sociāli apdrošinātā persona vēl nav sasniegusi valsts noteikto oficiālo pensionēšanās vecumu.

Invaliditātes pensijas piešķir Valsts sociālās apdrošināšanas aģentūra (turpmāk - VSAA). Pensijas pieprasījums un pensijas piešķiršanai nepieciešamie dokumenti iesniedzami VSAA-as filiālei pēc pensijas pieprasītāja pastāvīgās dzīvesvietas (pieraksta vietas).

Invaliditātes pensiju piešķir uz visu Veselības un darbspēju ekspertīzes ārstu komisijas (turpmāk - VDEĀK) noteikto invaliditātes laiku, bet ne ilgāk kā līdz vecuma sasniegšanai, kas dod tiesības uz vecuma pensiju.

Sasniedzot pensionēšanās vecumu, invaliditātes pensijas izmaksa tiek pārtraukta un tās vietā tiek piešķirta vecuma pensija (likuma 17.pants). Uz VDEĀK noteikto invaliditātes laiku piešķirtā vecuma pensija nedrīkst būt mazāka par invaliditātes pensiju, kas saņemta līdz vecuma pensijas piešķiršanas brīdim.

Invaliditātes pensijas apmērs (likuma 16.pants) ir atkarīgs ;

**Pirmkārt**, no apdrošinātās personas vidējās apdrošināšanas iemaksu algas apmēra par jebkuriem 36 mēnešiem pēc kārtas pēdējo piecu gadu laikā pirms invaliditātes pensijas piešķiršanas. Ja persona piecus gadus pirms invaliditātes piešķiršanas nav strādājusi, invaliditātes pensiju aprēķina 50% apmērā no iepriekšējā gadā valsts noteiktās vidējās apdrošināšanas iemaksu algas;

**otrkārt**, no apdrošinātās personas individuālā un maksimāli iespējamā apdrošināšanas stāža;

**treškārt**, no piešķirtās invaliditātes grupas:

- II grupas invaliditātes gadījumā pensija nedrīkst būt mazāka par valsts sociālā nodrošinājuma pabalstu, kuram piemērots koeficients 1,4 (t.i., Ls 42);
- I grupas invaliditātes gadījumā pensija nedrīkst būt mazāka par valsts sociālā nodrošinājuma pabalstu, kuram piemērots koeficients 1,6 (t.i., Ls 48).

Kā izņēmums jāmin III grupas invaliditātes pensiju piešķiršanas kārtība. Visos gadījumos tās tiek noteiktas valsts sociālā nodrošinājuma pabalsta līmeni. No 1998.gada 1.aprīļa minētā pabalsta apmērs ir Ls 30.

Invaliditātes pensija tiek pārrēķināta, ja mainās invaliditātes grupa. Atbilstoši uzkrātajam pensijas kapitālam strādājošiem I un II grupas cilvēkiem ar invaliditāti pensija pārrēķināta netiek, jo likums "Par valsts sociālo apdrošināšanu" *{Saeimā pieņemts 1997.gada 1.oktobrī, spēkā no 1998.gada 1.janvāra}* neparedz I un II grupas cilvēkus ar inavliditāti apdrošināt pret invaliditātes risku. Apdrošināšanas iemaksas pensiju apdrošināšanai tiks ņemtas vērā, aprēķinot vecuma pensiju.

Piešķirot vecuma pensiju, tiks ņemts vērā arī invaliditātes laiks, kurā

invaliditātes pensijas saņēmējs nebūs strādājis.

**Ja invaliditāte saistīta ar nelaiemes gadījumu** darbā vai arodslimību, saskaņā ar likumu "**Par obligāto sociālo apdrošināšanu pret nelaiemes gadījumiem darbā un arodslimībām**" (*Saeimā pieņemts 1995.gada 2.novembrī, spēkā no 1997.gada 11.janvāra*) tiek piešķirta un izmaksāta apdrošināšanas atlīdzība.

Gan invaliditātes pensiju, gan apdrošināšanas atlīdzību apmēri tiek pārskatīti ik gadu, ņemot vērā patēriņa cenu pieaugumu indeksu. Jautājumos, kas saistīti ar pensiju (arī pabalstu) piešķiršanu un izmaksu, cilvēki ar invaliditāti var personīgi griezties Valsts Sociālās Apdrošināšanas Aģentūras (VSAA) filiālē pēc savas dzīvesvietas, kā arī VSAA-ā Rīgā, Lāčplēša ielā 70a. Konsultācijas sniedz arī pa bezmaksas tālruniem — 8001015 vai 7286213.

Ja personu neapmierina VSAA-as filiāles lēmums, saskaņā ar likuma "Par valsts pensijām" 29.pantu, sūdzība par to iesniedzama VSAA pēc adreses Rīgā, Lāčplēša iela 70a. Savukārt, VSAA-as lēmumu tālāk iespējams pārsūdzēt tiesā.

**II.** Saskaņā ar likuma "Par sociālo palīdzību" (*Saeimā pieņemts 1995.gada 26.oktobrī*) 18.panta pirmās daļas 2.punktu personām, kas atzītas par cilvēkiem ar invaliditāti un pārsniegušas 16 gadu vecumu, ir tiesības saņemt valsts sociālā nodrošinājuma pabalstu, ja viņām nav tiesību saņemt valsts pensiju. Šīm personām valsts sociālā nodrošinājuma pabalstu piešķir uz visu invaliditātes laiku. Valsts sociālā nodrošinājuma pabalsta apmērs un piešķiršanas kārtība ir noteikta Ministru kabineta 1995.gada 19.decembra noteikumos nr.381 "Noteikumi par valsts sociālā nodrošinājuma pabalsta apmēru un piešķiršanas kārtību".

**Likuma "Par sociālo palīdzību"** 20.panta trešā daļa nosaka, ka, ja ģimenes valsts pabalsts piešķirts par bērnu invalidu, kas nav sasniedzis 16 gadu vecumu, pie pabalsta tiek izmaksāta piemaksa Ministru kabineta noteiktajā apmērā. Piemaksas pie ģimenes valsts pabalsta par bērnu invalidu apmērs ir noteikts Ministru kabineta 1995.gada 19.decembra

noteikumos nr.384 "Noteikumi par ģimenes valsts pabalstu, bērna piedzimšanas pabalstu un bērna kopšanas pabalstu piešķiršanas un izmaksas kārtību".

**Likuma "Par apdrošināšanu bezdarba gadījumam"** (*Saeimā pieņemts 1999.gada 25.novembrī, spēkā no 2000.gada 1.janvāra*) 5.panta trešā daļā nosaka, ka bezdarbniekam, par kuru pēdējo 12 mēnešu periodā pirms bezdarbnieka statusa iegūšanas dienas iemaksas bezdarba gadījumam nav veiktas vai ir veiktas mazāk nekā deviņus mēnešus, ir tiesības uz bezdarbnieka pabalstu, ja attiecīgajā periodā viņš pēc invaliditātes ir atguvis darbspējas vai arī ir kopis bērnu invalidu līdz 16 gadu vecumam. Šiem bezdarbniekiem pabalstu piešķir, ja tie bezdarbnieka statusa iegūšanai reģistrējušies Nodarbinātības valsts dienesta iestādē viena mēneša laikā no dienas, kad atguvuši darbspējas, vai no dienas, kad personas kopjamais bērns invalids ir sasniedzis 16 gadu vecumu vai miris, nesasniedzot 16 gadu vecumu. Šīm personām bezdarbnieka pabalsta apmēru nosaka 70% apmērā no valsts noteiktās minimālās mēnešalgas (amalgas), kāda bija spēkā bezdarbnieka pabalsta pieprasīšanas dienā.

**III.** Saskaņā ar likumu "Par valsts sociālo apdrošināšanu" (*Saeimā pieņemts 1997.gada 1.oktobrī, spēkā no 1998.gada 1.janvāra*) un uz tā pamata izdotajiem Ministru Kabineta noteikumiem attiecībā uz cilvēkiem ar invaliditāti noteikts sekojošais:

- darba ņēmēji, kuri ir I vai II grupas cilvēki ar invaliditāti, ir pakļauti pensiju apdrošināšanai un maternitātes un slimības apdrošināšanai, kā arī darba negadījumu apdrošināšanai (obligāto iemaksu likme samazināta par obligāto iemaksu likmi apdrošināšanai pret bezdarbu un invaliditātes apdrošināšanai) (likuma "Par valsts sociālo apdrošināšanu" 6.panta otrā daļa un Ministru Kabineta 1999.gada 16.novembra noteikumu nr.388 "Noteikumi par valsts sociālās apdrošināšanas obligāto iemaksu likmes sadalījumu pa valsts sociālās apdrošināšanas veidiem 2000.gadā" 3.punkts);

- pašnodarbinātie, kuri ir I vai II grupas invalīdi, ir pakļauti pensiju apdrošināšanai, maternitātes un slimības apdrošināšanai (obligāto iemaksu likme samazināta par obligāto iemaksu likmi invaliditātes apdrošināšanai) (likuma "Par valsts sociālo apdrošināšanu" 6.panta trešā daļa un Ministru Kabineta 1999.gada 16.novembra noteikumu nr.388 "Noteikumi par valsts sociālās apdrošināšanas obligāto iemaksu likmes sadalījumu pa valsts sociālās apdrošināšanas veidiem 2000.gadā" 6.punkts);

- personas, kuras Latvijas Republikas teritorijā nodarbina darba devējs — ārvalstu nodokļu maksātājs, ja šo personu pastāvīgā dzīvesvieta ir Latvijas Republikā, un kuras ir I vai II grupas cilvēki ar invaliditāti, ir pakļauti pensiju apdrošināšanai, maternitātes un slimības apdrošināšanai (obligāto iemaksu likme samazināta par obligāto iemaksu likmi apdrošināšanai pret bezdarbu un invaliditātes apdrošināšanai) (likuma "Par valsts sociālo apdrošināšanu" 6.panta devītā daļa);

- fiziskā persona, kura veic nekustamā īpašuma apsaimniekošanu, ir reģistrējusies kā saimnieciskajā darbā gūtā ienākuma nodokļa maksātāja un ir I vai II grupas invalīds, nav obligāti sociāli apdrošināmā persona (likuma "Par valsts sociālo apdrošināšanu" 6.panta vienpadsmitā daļa);

- zemnieku (zvejnieku) saimniecību īpašnieki, kuri, nebūdami darba tiesiskajās attiecībās ar savas zemnieku (zvejnieku) saimniecības pārvaldes institūciju, veic šīs zemnieku (zvejnieku) saimniecības vadības funkciju, ja šajā zemnieku (zvejnieku), saimniecībā likumā noteiktajā kārtībā, nav iecelts pārvaldnieks (direktors), un kuri ir I vai II grupas invalīdi, nav obligāti sociāli apdrošināmās personas (likuma "Par valsts sociālo apdrošināšanu" 6.panta septītā daļa);

- nestrādājoši cilvēki ar invaliditāti ir obligāti sociāli apdrošināmās personas, par kuriem tiek veiktas obligātās iemaksas pensiju apdrošināšanai no:

- 1) invaliditātes, maternitātes un slimības speciālā budžeta 20% apmērā no iepriekšējā gada vidējās apdrošināšanas iemaksu algas 50 procentiem (likuma "Par valsts sociālo apdrošināšanu" 19.pants un Ministru Kabineta

1998.gada 6.janvāra noteikumu nr.3 "Noteikumi par valsts sociālās apdrošināšanas obligātajām iemaksām no valsts pamatbudžeta un valsts sociālās apdrošināšanas speciālajiem budžetiem" 13.punkts);

2) no darba negadījumu speciālā budžeta, ja šo personu invaliditātes cēlonis ir nelaimes gadījums darbā vai arodslimība, 20% apmērā no atlīdzības par darbspēju zudumu (likuma "Par valsts sociālo apdrošināšanu" 19.pants un Ministru Kabineta 1998.gada 6.janvāra noteikumu nr.3 "Noteikumi par valsts sociālās apdrošināšanas obligātajām iemaksām no valsts pamatbudžeta un valsts sociālās apdrošināšanas speciālajiem budžetiem" 13.punkts).



## Veselības aprūpe

Laba veselība ir priekšnosacījums sekmīgai darbībai visās dzīves jomās. Veselību ietekmē gan cilvēka paša attieksme, gan valsts veselības aprūpes politika. Dažādu valstu pieredze liecina, ka tautas veselība ir cieši saistīta ar:

1. sociāliem apstākļiem – politisko sistēmu, tautsaimniecības stāvokli, izglītību;
2. vidi – ūdens, gaisa un augsnes tīrību, pārtikas produktu kvalitāti;
3. veselības aprūpes sistēmas efektivitāti – medicīnisko pakalpojumu pieejamību veselības stiprināšanai, uzlabošanai, ārstēšanas pasākumu īstenošanai cilvēka mūža garumā.

**Veselības aprūpe parasti sākas ar:** Primārās veselības aprūpes ārstu jeb *ģimenes ārstu*. Šis ārsts palīdz rūpēties par veselību, laika gaitā iepazīstot visu ģimeni, zinot vecās un jaunās kaites, var paredzēt gaidāmās saslimšanas un prot pietiekoši efektīvi ieteikt un veikt profilaktiskos pasākumus. Pacienta un ģimenes ārsta saskare norit visa mūža garumā, nevis tikai atsevišķas saslimšanas gadījumā. Tāpēc, ja pateisi vēlamies rūpēties par savu veselību, ikvienam ir nepieciešams savs ģimenes ārsts, kurš cilvēku redz kopumā, vajadzības gadījumā uzklusot kolēģu konsultācijas.

**Ģimenes ārsts:** Ja cilvēkam ir savs ģimenes ārsts tas ne tikai dod iespēju pilnīgāk un lietderīgāk izmantot jauno medicīnas tehniku, citu speciālistu darba resursus un racionālāk izlietot valsts budžeta līdzekļus, bet arī nostiprināt pacienta un ģimenes ārsta savstarpēju atbildību par veselības veicināšanu, slimību profilaksi un ārstēšanu. Cilvēku reģistrācija pie sava ģimenes ārsta ir svarīgs nosacījums, lai varētu saņemt valsts apmaksāto veselības aprūpi.

**Kā pierēģistrēties pie ģimenes ārsta?** Savu ģimenes ārstu ieteicams izraudzīties tuvāk dzīves vietai vai darba vietai. Ja esiet iepazinies ar pacienta tiesībām un pienākumiem, izvēlēties savu ģimenes ārstu, jāaizpilda reģistrācijas anketu, kuru var saņemt un pēc aizpildīšanas iesniegt izvēlētajam ārstam darba vieta. Pēc mēneša turpat

varēs saņemt slimokases dalībnieka reģistrācijas karti. Reģistrācija ir notikusi tikai tad, ja aizpildīto reģistrācijas anketu ir parakstījis pacients (pacienta piederīgie, aizbildņi, aizgādņi, bērna vecāki) un izvēlētais ārsts. Ģimenes ārsts var nepiekrīst reģistrēt jaunu pacientu, ja viņam jau ir maksimālais pacientu skaits – 2000 pacientu. Ģimenes ārsts var atteikt reģistrāciju arī tad, ja jaunā pacienta dzīvesvieta atrodas ārpus izvēlēta ārsta pamatdarbības teritorijas un jaunais pacients nevar nodrošināt vai apmaksāt transporta izdevumus mājās vizīšu gadījumos. Ģimenes ārstam ir tiesības atteikties no pacienta, kurš regulāri, neievērojot ārsta norādījumus un ieteikumus, pasliktina savu veselību. Ja starp pacientu un ģimenes ārstu nav izveidojusies uzticēšanās vai arī pacients maina dzīves vai darba vietu, ir iespējama pārreģistrācija pie cita ģimenes ārsta. Reģistrācijas karte ir dokuments, kurš apliecina pacienta tiesības saņemt valsts apmaksāto veselības aprūpi. Par reģistrāciju, pārreģistrēšanos un slimokases dalībnieka karti pacientam nav jāmaksā.

**Pacienta tiesības  
un pienākumi:**

**Pacienta tiesības:**

- ⇒ izvēlēties ģimenes ārstu un mainīt to ne biežāk kā divas reizes gadā;
- ⇒ saņemt valsts apmaksātos veselības aprūpes pakalpojumus, maksājot tikai pacienta iemaksu;
- ⇒ saņemt informāciju par valsts apmaksātiem pakalpojumiem un ārstiem, kuri sniedz šos pakalpojumus;
- ⇒ pieteikt mājās vizīti smagas slimības vai kustību ierobežojuma gadījumā;
- ⇒ saņemt saprotamā veidā jebkuru informāciju par savu veselības stāvokli, diagnozi, nepieciešamajiem izmeklējumiem, ārstēšanas metodēm;
- ⇒ attiekties no ārstēšanas vai izmeklēšanas, apliecinot to ar savu parakstu;
- ⇒ saņemt no medicīnas personāla cieņu, laipnību, kvalitatīvu aprūpi un ārstēšanu, prasīt informācijas konfidencialitāti likumā noteiktajā

kārtībā.

**Pacienta pienākumi:**

- ⇒ reģistrēties pie izvēlētā ģimenes ārsta;
- ⇒ savlaicīgi pieteikties pie ārsta uz pieņemšanu; laikus paziņot, ja ierašanās pie ārsta noteiktajā laikā nav iespējama;
- ⇒ nodrošināt transportu vai apmaksāt transporta izdevumus, ja pacienta dzīvesvieta atrodas ārpus izvēlētā ģimenes ārsta pamatdarbības teritorijas;
- ⇒ ievērot sava ģimenes ārsta norādījumus par veselīgu dzīvesveidu, slimību profilaksi un ārstēšanu.

## **LM pakļautībā, pārraudzībā un pārziņā esošās institūcijas**

Informācija iegūta no: [http://www.lm.gov.lv/saturs\\_ministrija/ministrija\\_institucijas.html](http://www.lm.gov.lv/saturs_ministrija/ministrija_institucijas.html)

|   |   |
|---|---|
| <b>Darba departaments:</b>  | <b>Valsts darba inspekcija</b><br>Kr.Valdemāra 38, Rīga, LV-1010, fakss 7021569, tel.7021704<br>e-mail: <a href="mailto:lietvede@vdi.lv">lietvede@vdi.lv</a><br>mājas lapas adrese: <a href="http://www.vdi.lv">www.vdi.lv</a>  |
|   | <b>BOVAS "Nodarbinātības valsts dienests"</b><br>Kr.Valdemāra 38, Rīga, LV - 1010, fakss 7270253, tel. 7021706<br>e-mail: <a href="mailto:nvd@nvd.gov.lv">nvd@nvd.gov.lv</a><br>mājas lapas adrese: <a href="http://www.nvd.gov.lv">www.nvd.gov.lv</a>  |
|   | <b>VBO "Profesionālās karjeras izvēles centrs"</b><br>Jēzusbaznīcas 11, Rīga, LV-1050, fakss 7210323, tel. 7224534,<br>e-mail: <a href="mailto:centrs@karjerascentrs.lv">centrs@karjerascentrs.lv</a><br>mājas lapas adrese: <a href="http://www.karjerascentrs.lv">www.karjerascentrs.lv</a> |
| <b>Sociālās apdrošināšanas departaments:</b>                            | <b>BOVAS Valsts sociālās apdrošināšanas aģentūra</b><br>Lāčplēša 70a, Rīgā, LV-1011, fakss 7286717, tel. 7286616,<br>e-mail: <a href="mailto:olita@hq.vsa.lv">olita@hq.vsa.lv</a>   |
| <b>Sociālās palīdzības departaments:</b>                                | <b>Sociālās palīdzības fonds</b><br>O.Vācieša ielā 4, Rīga, LV-1004, fakss 7500120, tel. 7615659,<br>e-mail: <a href="mailto:spf@latnet.lv">spf@latnet.lv</a><br>mājas lapas adrese: <a href="http://www.spf.lv">http://www.spf.lv</a>  |
| <b>Specializētie valsts sociālās aprūpes un rehabilitācijas centri:</b> | <b>Veselības un darbspēju ekspertīzes ārstu valsts komisija</b><br>Pilsoņu 13, korp.37, Rīga, LV-1002, fakss 7602982, tel. 7614885<br>e-mail: <a href="mailto:vdeavk@inbox.lv">vdeavk@inbox.lv</a>  |
|   | <b>BOVSIA Tehnisko palīgīdzekļu centrs</b><br>Linezera 6, Rīga, LV - 1009, fakss 7040368, tel. 7040369<br>e-mail: <a href="mailto:tpc@talnet.lv">tpc@talnet.lv</a>  |
|   | <b>Arodapmācības un rehabilitācijas centrs "Alsviķi"</b><br>Alsviķi, Alsviķu pag., Alūksnes raj., LV-4333, tel. 4367648, fakss 4367648<br>e-mail: <a href="mailto:arcalsviki@apollo.lv">arcalsviki@apollo.lv</a>  |
|   | <b>BOVSIA Republikas rehabilitācijas centrs</b><br>Slokas 72, Jūrmala, LV-2015, fakss 7769495, tel. 7769890<br>e-mail: <a href="mailto:rrc@mail.parks.lv">rrc@mail.parks.lv</a><br>mājas lapas adrese: <a href="http://www.bovurrc.lv">http://www.bovurrc.lv</a>                              |
| <b>Veselības departaments:</b>  | <b>BOVAS Valsts obligātās veselības apdrošināšanas aģentūra</b><br>Ūnijas 45/47, Rīga, LV-1039, fakss (2)569574, tel. (2)279365   |
|   | <b>Medicīniskās aprūpes un darbspējas ekspertīzes kvalitātes kontroles inspekcija</b><br>Sadovņikova 20, Rīga, LV-1003, fakss 7205127, tel. 7205127   |

**BVAS Veselības statistikas un medicīnas tehnoloģiju aģentūra**  
Duntes ielā 12/22, Rīga, LV - 1005, fakss 7501591, tel. 7501590

**Latvijas Medicīnas akadēmija**  
Dzirciema 16, Rīga, LV-1007, fakss 7828155, tel. (2)459752

**Rīgas 1. medicīnas skola**  
Tomsona 37, Rīga, LV-1013, fakss 7371147, tel. 7371147

**Paula Stradiņa Rīgas 2. medicīnas skola**  
Vidus prosp.38, Jūrmalā, LV-2010, fakss 7752214, tel. 7752507

**Sarkanā Krusta Rīgas medicīnas skola**  
J.Asara 5, Rīga, LV-1009, fakss (2)276591, tel. (2)276591

**Rīgas 5. medicīnas skola**  
Hipokrāta 2, Rīga, LV-1038, fakss 7547797, tel. 7536908

**Daugavpils medicīnas skola**  
Varšavas 26, Daugavpils, LV-5407, fakss 54-37943, tel. 54-37103

**Liepājas medicīnas skola**  
Riņķu 24/26, Liepāja, LV-3417, fakss 34-42119, tel. 34-42118

**Latvijas Eksperimentālās un klīniskās medicīnas institūts**  
O.Vācieša ielā 4, Rīga, LV - 1004, fakss 7612038, tel. 7613027

**Latvijas Kardioloģijas institūts**  
Pilsonu 13, Rīga, LV-1002, fakss 7614641, tel. 7615094

**Medicīnas zinātniskā bibliotēka**  
Šarlotes 1, Rīga, LV-1001, fakss 7373646, tel. 7373646

**Paula Stradiņa medicīnas vēstures muzejs**  
Antonijas 1, Rīga, LV-1360, fakss 7211323, tel. 7222914

**Valsts rezervju Centrālā medicīnas iekārtu bāze**  
Šarlotes ielā 1, Rīga, LV - 1001, fakss (2)272503, tel. (2)272503

**BOVAS Dzelzceļa slimnīca “Biķernieki”**  
Lielvārdes ielā 68, Rīgā, LV - 1006, fakss 7548683, tel. (2)585653

**BOVAS Bērnu klīniskā universitātes slimnīca**  
Vienības gatve 45, Rīga, LV-1004, fakss 7621568, tel. 7612277

**BOVSIA Bērnu slimnīca “Gaiļezers”**  
Juglas 20, Rīga, LV-1079, fakss (2)536515, tel. (2)536869

**Valsts slimnīca “Leprozorijs”**  
“Stūrīši”, Laidze, Talsu raj. (p.k.30), LV - 3200, tel. 32-22755

**BOVU Slimnīca “Linezers”**  
Linezera 6, Rīga, LV-1006, fakss 7821154, tel. 7040201

**BOVAS P.Stradiņa klīniskā universitātes slimnīca**  
Pilsonu 13, Rīga, LV-1002, fakss 7611168, tel. 7611198  
www mājas lapas adrese: <http://www.stradini.lv>

**BOV SIA Traumatoloģijas un ortopēdijas slimnīca**  
Duntes ielā 12/22, Rīga LV - 1005, tel./fakss 7392348, 7392568

**Valsts asinsdonoru centrs**  
Sēlpils 6, Rīga, LV - 1007, fakss (2)455541, tel. (2)456151

**BOVU Diagnostikas centrs**  
Grebenščikova ielā 1, Rīgā, LV - 1003, fakss 7249677, tel. 7144001

**BOVU Latvijas infektoloģijas centrs**  
Linezera 3, Rīga, LV-1006, fakss 7014500, tel. 7014500,  
e-mail: [infektology@customers.telia.lv](mailto:infektology@customers.telia.lv)

**Valsts ģimenes veselības centrs**  
Grēcinieku 34, 5.stāvs, Rīga, LV-1050, fakss 7229649, tel. 7229089

**Katastrofu medicīnas centrs**  
Pilsonu ielā 13, 29. korp., Rīga, LV - 1002, fakss 7615719, tel. 7615534  
e-mail adrese: [cdm@com.latnet.lv](mailto:cdm@com.latnet.lv)  
www mājas lapas adrese: <http://www.emergency.lv>

**BOVU Narkoloģijas centrs**  
Hospitāļu 55, Rīga, LV-1013, fakss 7312307, tel. 7312307  
www mājas lapas adrese: <http://www.narko.lv>

**BOVU Latvijas Onkoloģijas centrs**  
Hipokrāta 4, Rīgā, LV - 1079, fakss (2)539160, tel. 7042000

**BOVSIA Patoloģijas centrs**  
Hipokrāta 2, Rīga, LV-1038, tel. (2)536070

**Nacionālais perinatālās aprūpes centrs**  
Miera 45, Rīga, LV-1013, fakss 7011301, tel. 7011301  
e-mail: [tercare@com.latnet.lv](mailto:tercare@com.latnet.lv)

**Medicīnas profesionālās izglītības centrs**  
Kapseļu 23, Rīga, LV - 1046, fakss 7602467, tel. 7612102

**BOVSIA Psihiatrijas centrs**  
Raiņa bulvāris 27, Rīga, LV - 1359, fakss 7222305, tel. 7213191

**BOVSIA Neurožu stacionārs**  
Dzintaru prosp.48, Jūrmalā, LV-2011, tel. 7755140

**BOVSIA Seksuāli transmisīvo un ādas slimību centrs**  
Pērnavas 70, Rīga, LV-1009, fakss (2)295601, tel. (2)295601

**BOVSIA Sporta medicīnas centrs**  
Bruņinieku 8b, Rīga, LV-1010, fakss (2)274114, tel. (2)279163

**Valsts tiesu medicīnas ekspertīzes centrs**

Hipokrāta 2, Rīga, LV-1038, fakss (2)2536136, tel. (2)536136

**BOVU Tuberkulozes un plaušu slimību valsts centrs**

P.n.Cekule, Stopiņu pag., Rīgas raj., LV-2118, fakss 7901014, tel. (2)956801

**BOVU Valsts zobārstniecības centrs**

Dzirciema ielā 20, Rīga, LV - 1007, fakss (2)459948, tel. (2)455584

**Valsts ārstniecības centrs "Rīgas Jūrmala"**

Jūras 23/25, Majori, Jūrmala, LV - 2015, fakss 7762368, 7761620, tel. 7762370

**Valsts aģentūra "Sabiedrības veselības aģentūra"**

Klijānu ielā 7, Rīgā, LV 1012,

tālr. 7375988

Fakss: 7339006

e-mail: [sva@sva.lv](mailto:sva@sva.lv)

Sabiedrības veselības aģentūra nodrošina sabiedrības veselības politikas realizāciju un normatīvo aktu izstrādi higiēnas, epidemioloģijas, kā arī darba higiēnas jomā. Apzina, analizē infekcijas un ar vides riska faktoriem un dzīvesveidu saistīto neinfekciozo slimību epidemioloģisko situāciju valstī; nosaka un analizē vides riska faktorus veselības stāvokļa novērtēšanai; veic veselībai potenciāli bīstamo materiālu, produktu, iekārtu, procesu un pakalpojumu higiēnisko ekspertīzi un darba vietu higiēnisko novērtējumu; plāno un koordinē infekcijas slimību profilakses un apkarošanas pasākumus.

**Vides veselības departaments:****AIDS profilakses centrs**

Klijānu ielā 7, Rīgā, LV 1012,

tālr. 7378278

Fakss: 7339954

AIDS profilakses centrs īsteno valsts politiku cilvēka imūndeficīta vīrusa (HIV) infekcijas un AIDS epidēmijas ierobežošanas jomā. Sadarbībā ar citām ieinteresētajām institūcijām un organizācijām izstrādā, ievieš un koordinē cilvēka imūndeficīta vīrusa infekcijas un AIDS profilakses epidemioloģiskās uzraudzības, diagnostikas, kā arī ar cilvēka imūndeficīta vīrusa inficēto un ar AIDS slimo personu medicīniskās un sociālās aprūpes pasākumus. Kopš 1992.gada darbojas AIDS uzticības tālrunis **7543777**. Speciālisti sniedz psiholoģiskas konsultācijas kā arī sniedz praktiskus padomus HIV/AIDS slimību noteikšanā.

**Latvijas Pārtikas centrs**

Kr.Valdemāra ielā 38, Rīga, LV 1010,

tālr. 7021713

Fakss: 7021755

e-mail: [info@lpc.gov.lv](mailto:info@lpc.gov.lv)

mājas lapa: [www.lpc.gov.lv](http://www.lpc.gov.lv)

Latvijas Pārtikas centrs koordinē "Pārtikas aprites uzraudzības likumā" noteikto pārtikas aprites valsts uzraudzību un kontroli, izstrādā attiecīgus tiesību aktu projektus. Sadarbībā ar citām valsts institūcijām organizē normatīvo aktu projektu, normatīvu, kā arī obligāto pārtikas nekaitīguma prasību izstrādi un pilnveidošanu. organizē seminārus un kursus pārtikas aprites uzraudzībā un kontrolē iesaistīto inspektoru kvalifikācijas celšanai.

---

Projekts: © "Uzlabot sociālo kapacitāti cilvēkiem ar invaliditāti" – pašpalīdzības grupas

Projekts finansēts no: **US DEMOCRACY COMMISSION SMALL GRANTS**

Materiālu izstrādāja un projekta realizēja: **Invalīdu un viņu draugu apvienība "APEIRONS"**

**Valsts sanitārā inspekcija**

Kuģu ielā 26, Rīgā, LV 1048, tālr. 7612034 vai 7614718

Fakss: 7613040 ; e-mail [vsi@vsi.gov.lv](mailto:vsi@vsi.gov.lv)

Valsts sanitārā inspekcija (VSI) veic normatīvo aktu izpildes kontroli un uzraudzību higiēnas, epidēmiskās drošības un pārtikas nekaitīguma jomā. Jebkura fiziska vai juridiska persona ar saviem priekšlikumiem un ierosinājumiem var griezties VSI vai arī VSI teritoriālajās uzraudzības nodaļās visos Latvijas rajonos.

**Latvijas sertifikācijas centrs**

Ūnijas 45/47, Rīga, LV – 1039, fakss 7533050, tel. 7533033

Fakss: 7375464

e-mail: [info@latsert.lv](mailto:info@latsert.lv)

Mājas lapa: <http://www.latsert.lv>

Kopš 1994.gada Latvijas sertifikācijas centrs aizsāka sertifikācijas sistēmas izveidi un ir pirmais produktu sertifikācijas centrs Latvijā.

1996. gadā centrs kļūst par valsts pilnvarotu sertifikācijas centru, kura uzdevums ir pārbaudīt un apstiprināt produkcijas atbilstību un noteikt produktu nekaitīgumu un drošumu cilvēka veselībai un videi.

Šobrīd centrs ir vienīgais produktu sertifikācijas centrs Latvijā, kas saņēmis akreditāciju Vācijā.

Latvijas sertifikācijas centrs piedāvā produktu sertifikācijas un testēšanas pakalpojumus.

**Veselības veicināšanas centrs**

Skolas ielā 3, Rīgā, LV 1010, tālr. 7240446

Fakss: 7240447

Mājas lapa: [www.capital.lv/vvc/](http://www.capital.lv/vvc/)

Veselības veicināšanas centrs nodrošina veselības veicināšanas, izglītošanas un slimību profilakses programmu izstrādi un koordinēšanu Latvijā.

Centrs organizē, koordinē un iesaistās starptautiskās veselības veicināšanas programmās.

**VU Medicīniski bioloģisko un ekoloģisko pētījumu centrs**

Piestātnes 13, Jūrmala, LV - 2115, tel. 7612811

**Farmācijas departaments:****Valsts farmācijas inspekcija**

Jersikas 15, Rīga, LV-1003, fakss 7113966, tel.7113977

**BOVAS Valsts zāļu aģentūra**

Jersikas 15, Rīga, LV - 1003, fakss 7112848, tel. 7112900

**BOVSIA Zāļu cenu aģentūra**

Kr.Valdemāra 38,LV-1010, fakss 7021789, tel.7021788

**VU Gaiļezera aptieka**

Hipokrāta 2, Rīga, LV-1038, tel. 7042778

---

Projekts: © “Uzlabot sociālo kapacitāti cilvēkiem ar invaliditāti” – pašpalīdzības grupas

Projekts finansēts no: **US DEMOCRACY COMMISSION SMALL GRANTS**

Materiālu izstrādāja un projekta realizēja: **Invalīdu un viņu draugu apvienība “APEIRONS”**

40.lpp